 Analysen & Statistiken	Modul:	<i>Analysen & Statistiken</i>
	Anwender:	<i>Chef-Benutzer in der Zentrale</i>
	Philosophie:	Analysen & Statistiken Die Funktion „Analyse & Statistik“ bedarf keiner detaillierten Erklärungen. Den Anwendern sind die Analysen schon von Merkur Office bekannt. Statistiken technischer und wirtschaftlicher Daten werden hinzukommen und das System abrunden. Mit der V1 Version sind die wichtigsten Basis-Analysen vorhanden. Aktuelle Daten/Tagesdaten, sowie der Vergleich von Filialen und deren Geräte.

Analysen & Statistiken

- Tagesdaten
- Filial-Rangliste
- Geräte-Rangliste
- Analyse-Profile

Die Bereiche

Das Menü **Tagesdaten** – besser bezeichnet als **aktuelle (stündliche) Daten** – ist keine direkte Analyse. Hier wird der aktuelle Stand von Daten und deren Änderungsstand angezeigt.

Analyse wird im Bereiche – Filiale Rangliste und Geräte-Rangliste – durchgeführt. Nach dem Start in ein Thema, kann die Analyse per Mausklick gestartet werden. **Ja, einfach per Klick.** MERKURNET bietet dem Anwender die Möglichkeit sich seine eigenen Profile anzulegen, wobei ein Profil mit einer Voreinstellung gleichzusetzen ist.

Beispiel: Saldo 2 Vergleich Filiale 3+2+10 im Zeitraum von 6 Monate.

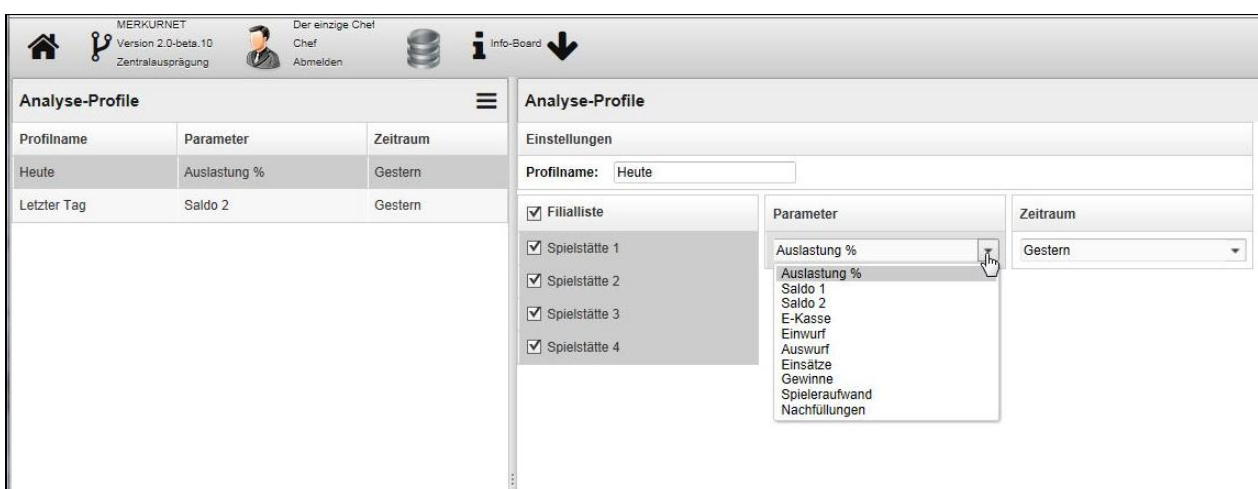
Anzeige und Ladezeit der Daten

Unternehmen mit unterschiedlicher Organisation und Größe arbeiten mit unserer Software. Ein Sachbearbeiter der als Beispiel 30 Filialen betreuen muss, eine Analyse über 12 Monate startet, muss bei einem normalen PC längere Wartungszeiten in Kauf nehmen als der Unternehmer mit 5 Standorten. Aus diesem Grund gibt es Regeln:

1. Nach dem Start in eine Analyse werden die Basisdaten (Filialen/Gerätenamen) angezeigt.
2. Ist **ein Analyse-Profil angelegt** worden, Profil dann mit Mausklick starten.
3. **Ist kein Profil angelegt**, dann: Zeitraum wählen, Filialen auswählen, gestartet wird automatisch.

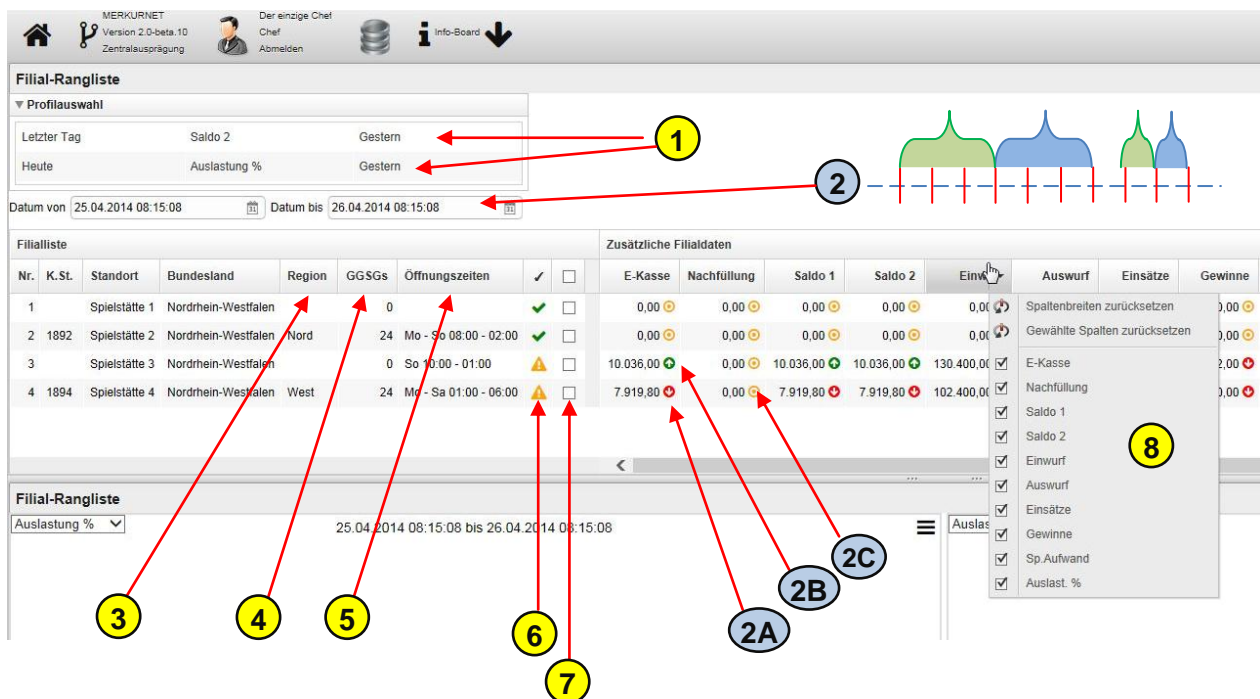
Analyse-Profil anlegen.

Profile erstellen ist so einfach, das erfordert keine detaillierte Beschreibung.



Einstellungen, Symbole und Informationen

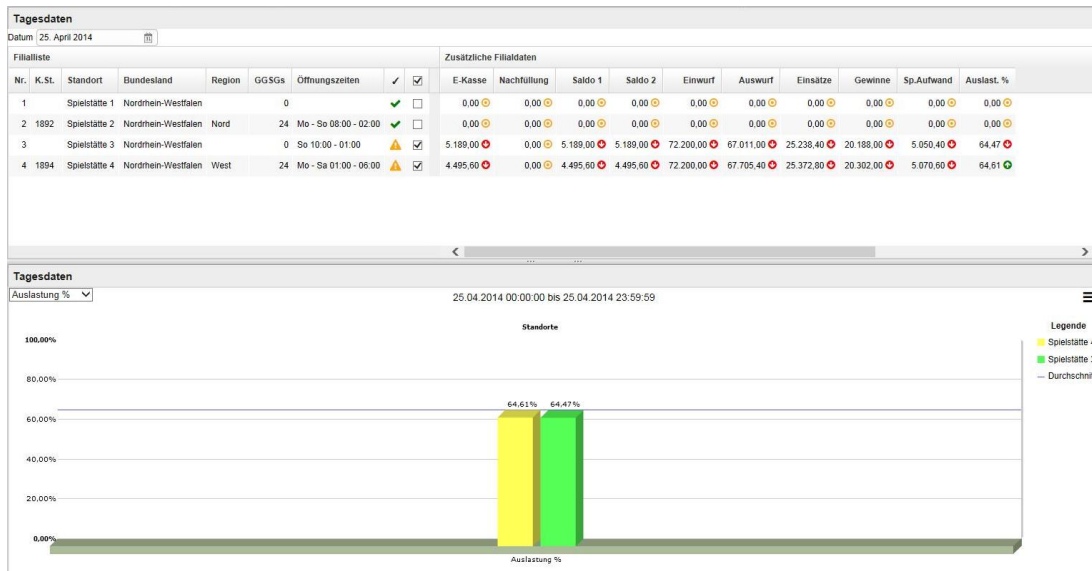
Das untere Bild „Filial-Rangliste“ steht als Beispiel für alle Analysen in V1. Also Grundsatz-Infos.



1. Eigene **Analyse-Profil**e die erstellt wurden. Wählen Sie ein Profil durch Mausklick aus.
2. Der **Analysezeitraum** ist bei der Anwendung eines Profils fest eingestellt. (Tag, Tage, Monat usw.) Der für das Ergebnis zuständige **Vergleichszeitraum** ist der **gleiche Zeitraum** aus der Vergangenheit. Beispiel „Tag heute“ wird mit „gestern“ verglichen. Monat (30 Tage) mit den letzten 30 Tage usw.
- 2A. Das Symbol steht für „**keine Veränderung**“
- 2B. Das Symbol steht für „**positive Veränderung**“
- 2C. Das Symbol steht für „**negative Veränderung**“
3. In den **Stammdaten** festgelegte **Region** für diese Filiale.
4. In den **Stammdaten** festgelegte **Anzahl Geräte**
5. In den **Stammdaten** festgelegte **Öffnungszeiten** der Filiale.
6. Ein **grüner** Haken signalisiert eine „**vollständige**“ Replizierung der Daten aus der Filiale
Ein Hinweissymbol (!) signalisiert „**unvollständige**“ Replizierung der Daten. Ist nur problematisch über längeren Zeitraum. Mehrere stündliche Auslesungen evtl. bei Tagesdaten.
7. **Auswahl** der Filialen die in einer Analyse einbezogen werden.
8. Die **wirtschaftlichen Daten** die verglichen werden können Sie **selbst festlegen**.

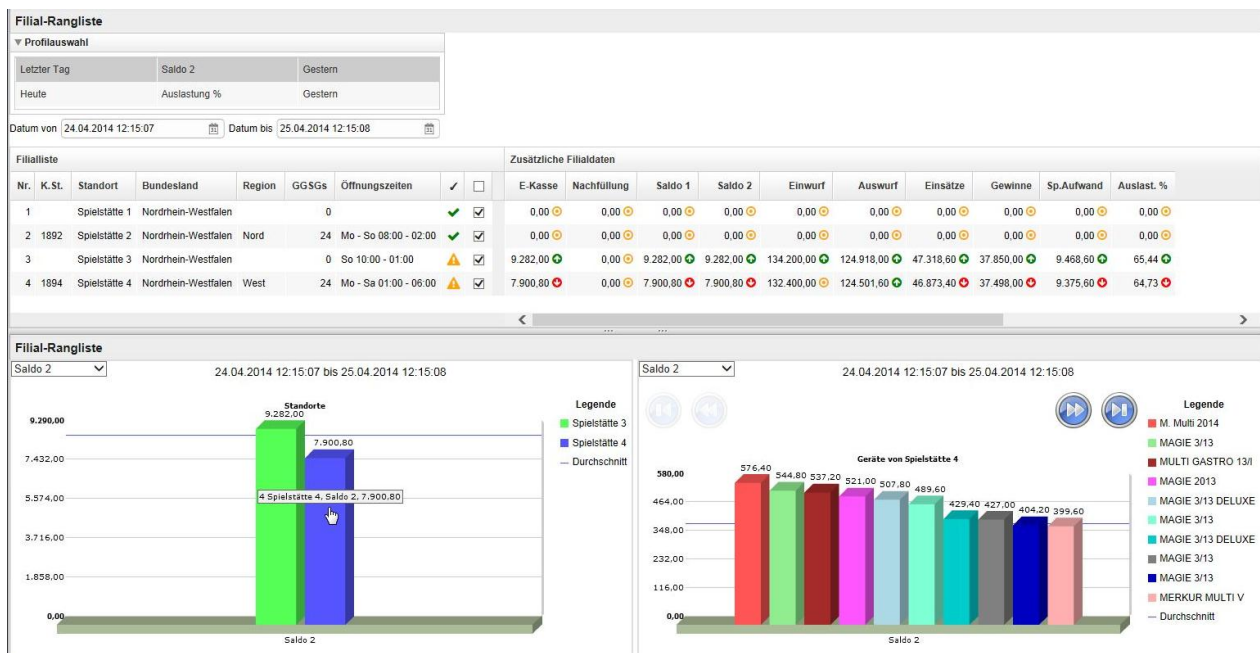
*Informationen in der Filial-Liste
sind bei der Analyse hilfreich.*

Tagesdaten



Filial-Rangliste,

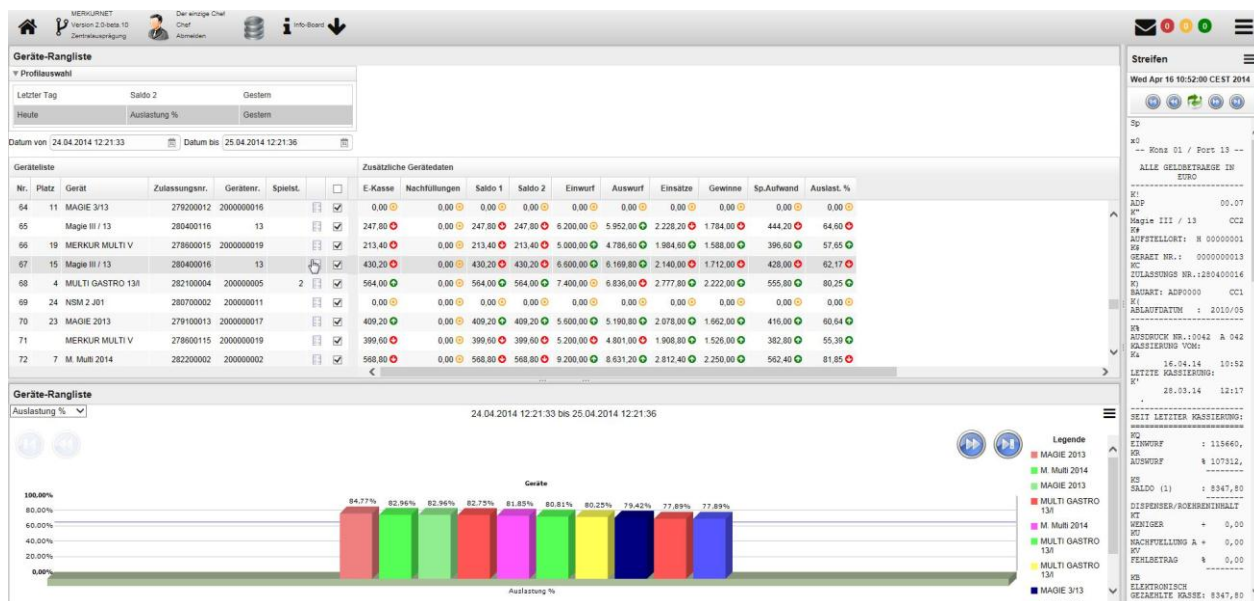
zuerst erfolgt die Filial-Rangliste im linken Bild. Markieren Sie die grafische Säule (Beispiel siehe Bild), wird die Geräte-Rangliste der ausgewählten Filiale in der rechten Grafik dargestellt.



MERKURNET gibt dem Anwender die Möglichkeit mit 2 Parameter zu analysieren. Die Filiale (linke Grafik) mit einem Parameter (Beispiel Saldo 2) und rechte Geräte-Grafik als Beispiel mit dem Parameter „Auslastung“.

Geräte-Rangliste

In dieser Analyse ist in der linken Geräte-Liste wieder ein „Symbol für Auslesestreifen“ den der Anwender einblenden kann.



Tagesdaten

In der Software „Merkur Office“ bekam der Unternehmer morgens, zu Beginn des Tages, die „Tagesdaten“ aus der/den Filialen. Bis dato waren das die **Ergebnisse vom Vortag**.

Bei MERKURNET ist die Information optimiert. Stündliches replizieren der Filialen zur Zentrale **aktualisieren ständig** die Ergebnisse in der Liste „Tagesdaten“.

Zum besseren Verständnis folgender theoretische Ansatz: Der Zeitrahmen für den Tag beginnt um 00:01 und endet um 23:59. Dieser Zeitraum von 24 Stunden wird mit dem letzten Zeitraum von 24 Stunden verglichen. Daher ist es selbsterklärend warum die grafischen Symbole für das Ergebnis (roter Pfeil, grüner Pfeil) „negative“ Vergleichswerte aufweisen. Am Ende des Tages wird sich das korrekte Ergebnis einstellen. Selbstverständlich besteht die Möglichkeit den gestrigen Tag über den Kalender zu wählen.

